



Manual Galería Abierta *distritotec*

Índice

Introducción	03
¿Qué es una Galería Abierta?	04
¿Por qué una Galería Abierta en distritotec?	04
Proceso	05
Premisas	07
Factibilidad territorial	08
Dimensiones de los marcos y láminas	09
Interacciones/participación en láminas	10
Accesibilidad	11
Resultados e impacto	13
Indicadores	14
Lecciones Aprendidas	15
Testimonios	16
Anexo técnico	17
Operación y Mantenimiento	18
Tiempos	19
Referencias	20



Introducción

¿Qué es una Galería Abierta?

Los proyectos de galerías abiertas son esfuerzos de difusión y fomento de las artes visuales en el espacio público.

Con base en el intercambio de ideas y la convivencia, son plataformas accesibles a todas las personas que resultan en una transformación del entorno que le otorga un sentido cultural.

Además de activar el espacio público, las galerías abiertas amplían y democratizan el acceso al arte para la comunidad.



¿Por qué una Galería Abierta en *distritotec*?

En *distritotec* creemos que el arte tiene el potencial de unir comunidades y transformar, de manera positiva, los espacios y lugares públicos. En este sentido, tener galerías abiertas en *distritotec* permite:

- Universalizar el acceso al arte y la cultura, y llevarlos a los espacios públicos para recuperarlos
- Fomentar e incrementar la promoción de las artes y el apoyo al desarrollo del talento artístico
- Fortalecer, mediante la cultura y el arte, la identidad de los ciudadanos. Acrecentar el sentido de pertenencia y reforzar los valores de convivencia y participación social
- Acercar a los creadores a las comunidades, promoviendo el aprecio por las actividades artísticas y culturales, llevando a la ciudadanía exposiciones de arte
- Ser un punto de convergencia entre la comunidad Tec y la comunidad extendida

En su primera fase, el programa de Arte Público de *distritotec*, contempló la ejecución de 2 galerías abiertas:

1. Galería Abierta de *distritotec*. Es una plataforma compuesta por 20 marcos de exhibición con iluminación nocturna instalados en la Av. García Roel dentro del polígono de *distritotec*. El espacio se gestiona desde el 2021 en colaboración con Fundación Femsa.
2. Galería Abierta del Laboratorio Arte AC. Es un espacio expositivo a lo largo del corredor de las artes (Av. Junco de la Vega) y se compone de 13 marcos expositivos en formato vertical con iluminación nocturna. Es operada y coordinada por el Laboratorio Arte A.C. de la Escuela de Arquitectura, Arte y Diseño (EAAD).

El presente documento describe el proceso, los resultados e impactos, las premisas de diseño y otros documentos de interés de una Galería Abierta ejecutada y operada por *distritotec*. El objetivo de este manual es ser referencia para aquellos que busquen activar una Galería Abierta en otros espacios y territorios.



Proceso

El siguiente diagrama muestra el proceso desde la ideación hasta la ejecución de una Galería Abierta, tomando como referencia la Galería Abierta de distritotec en Monterrey, Nuevo León.



DOCUMENTACIÓN

Fuente: *Elaboración propia*

Notas:

1. Considerar las premisas de diseño descritas en este documento.
2. Piloto en láminas ligeras amarradas a reja por medio de cinchos.
3. Durante la revisión de la factibilidad del sitio será necesario hacer un recorrido con el equipo de mantenimiento encargado (en el caso de la Galería Abierta de distritotec fue Planta Física de Campus) para validar la infraestructura e instalaciones requeridas, así como retroalimentar sobre marcas para asegurar el correcto mantenimiento.



Premisas

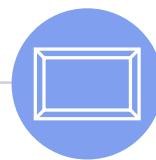


Factibilidad territorial

Para la selección del sitio, es importante realizar un análisis de factibilidad territorial, buscando:

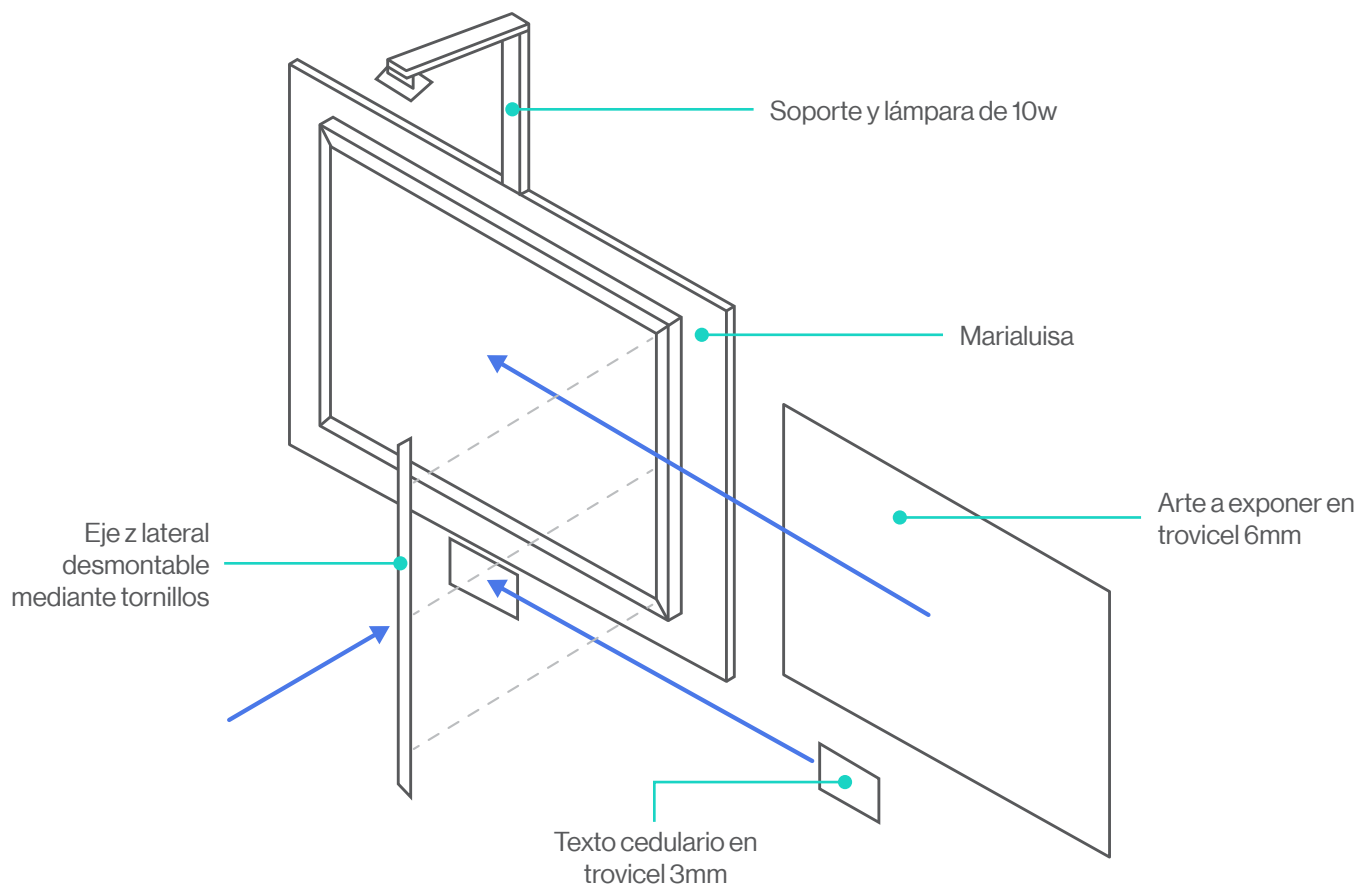
- Cumplir con la normativa urbana vigente y planes maestros correspondientes al territorio (en el caso de la Galería Abierta de distritotec fue el Plan Maestro de Campus Monterrey).
- Que el territorio seleccionado tenga alguna vinculación a las artes, ya sea por edificios aledaños u espacios para activaciones.
- Dar prioridad a fachadas inactivas con potencial territorial.
- Conocer si la ubicación será efímera o permanente considerando la evolución de campus mediante edificaciones nuevas.
- Asegurar que el espacio propuesto tenga infraestructura y equipamiento adecuado: cuente con un ancho de banqueta amplio, mobiliario urbano (biciracks, bancas, luminarias, etc) y tenga suficiente sombra para dar pie a que los caminantes se paren a observar.
- Es deseable que el espacio tenga una afluencia considerable de personas, usuarios que serán los futuros espectadores de la galería.





Dimensiones de los marcos y láminas

Las dimensiones de los marcos y láminas de la Galería Abierta se establecen de acuerdo con el estándar de materiales y siguiendo las dimensiones y orientación (horizontal) de los marcos expositivos.



Marcos de 140 x 100 cm

Características de los marcos	
Alto	140 cm
Ancho	100 cm
Material	Marco metálico en perfil tubular rectangular de 1 1/4", lámina cal 24.
Acabado	Pintura electrostática color negro, acabado mate.
Lámpara	Tecnolite mod. Exterior, 20W/100

Láminas de 80 x 120 cm en trovicel de 6 mm

Láminas trovicel 6 mm	
Alto	80 cm
Ancho	120 cm
Cédulas trovicel 3 mm	
Alto	11.5 cm
Ancho	35 cm



Interacciones/participación en láminas

Es deseable que las exposiciones contemplen láminas participativas. Se ha comprobado en las exposiciones de la Galería Abierta de distritotec, que las exposiciones con láminas que tienen algún nivel de interacción física producen que los caminantes permanezcan el doble de tiempo en la exposición comparado con aquellas que no la contemplan. Generalmente las interacciones funcionan por medio de preguntas detonadoras que nacen de la exposición.

El tipo de interacción seleccionado puede ser diverso. Estas son algunas de las recomendaciones a considerar:



Láminas con interacción vía marcador.

Debido a su rápida saturación de información y a que por las inclemencias del clima se desgastan y borran por lo que estas láminas tienen una vigencia de 2 a 3 semanas.



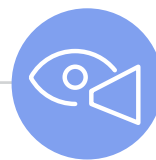
Láminas con interacción vía tachuelas.

Es importante abastecer con material de tachuelas semanalmente. En el caso de la galería de distritotec, se abastece con 20 tachuelas por lámina cada semana.



Láminas con interacción vía calcomanías.

Tienen tendencia a ser manipuladas (rascadas, arrancadas) por lo que es necesario encontrar alguna solución para su cuidado.



Accesibilidad

La Galería Abierta debe encontrarse a disposición del mayor número de personas posible, independientemente de sus capacidades físicas, sensoriales o cognitivas. Para realizar una exposición inclusiva, se recomienda seguir los criterios técnicos de accesibilidad descritos en el Manual de Accesibilidad para Museos (Anexo 3), sobre todo, en lo referente a las dimensiones y altura.

Salas de exposiciones

- Las salas de exposiciones deben ofrecer contenidos accesibles a los distintos niveles: físicos, sensoriales e intelectuales.
- Los objetos deben colocarse en el espacio expositivo teniendo en cuenta que las dimensiones de la superficie de exposición, por tanto, no deben dificultar la visibilidad y la percepción táctil de las piezas expuestas.
- Las zonas de circulación, como pasillos, deben estar libres de obstáculos para facilitar el tránsito de visitantes.
- La colocación de los expositores, vitrinas, paneles, etc., debe favorecer la movilidad dejando pasos y espacios de maniobra adecuados, así como también considerar los mecanismos de seguridad necesarios.
- El diseño y la altura de observación, especialmente de los expositores y vitrinas, deben permitir la aproximación de visitantes en silla de ruedas.
- El mobiliario debe ser ergonómico y accesible.
- Los pulsadores para activar los medios audiovisuales, como las pantallas, deben tener altura adecuada.
- La iluminación no debe producir reflejos. Se puede reforzar la iluminación de objetos y piezas mediante automatismos de conexión y desconexión de los puntos de luz que pueden ser accionados durante la visita.



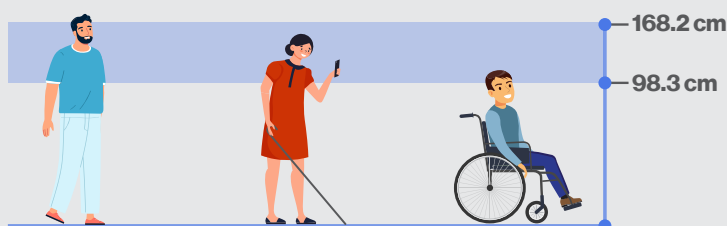
Fuente: Elaboración propia a partir del Manual de Accesibilidad para Museos, 2019.



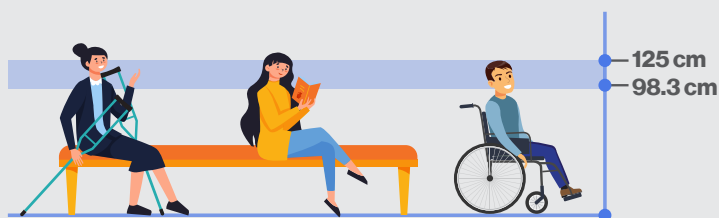
Paneles informativos y modos de información alternativos

- Los paneles informativos se situarán a una altura de lectura adecuada para usuarios de silla de ruedas, para personas de baja estatura, o para personas con dificultades para mirar hacia arriba.
- Se situarán entre 50 y 70 cm de altura, dependiendo de la necesidad.
- Los paneles expuestos a una altura superior de 170 cm y por debajo de 50 cm, deben situarse sobre un soporte inclinado 30° hacia abajo y hacia arriba respectivamente.
- Para medios audiovisuales instalados en el museo, se determinará distancia en función de la visualización prevista.
- Todo el contenido visual debe estar disponible en un formato alternativo, táctil, sonoro o digital, para que una persona ciega pueda tener acceso a la misma desde su propio ordenador o dispositivo.
- Es necesario el empleo de acabados mate en los materiales para evitar reflejos.
- Debe existir un alto contraste cromático, ya que permite distinguir mejor un texto o localizar una señal de entorno. Se recomienda tener un 60% de contraste entre fondo y texto/figura/señal.
- Se tomarán en cuenta factores de percepción humana, como la visual y la táctil, para la instalación de paneles y señales.
- La información presentada en medios audiovisuales contará con subtítulos y audiodescripción.

Altura de los ojos de personas estáticas en pie

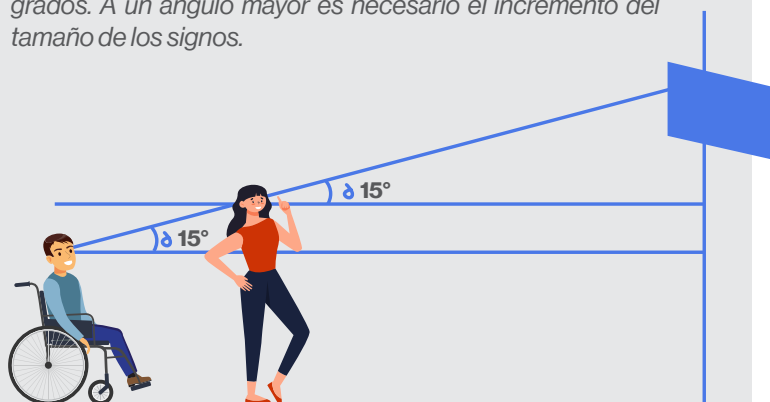


Altura de los ojos de personas sentadas



Ángulo de desviación máximo del eje de visión estática

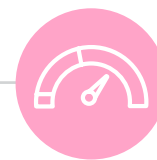
El eje óptico de la visión, es cercano al ángulo de 90 grados, formado entre la altura de los ojos y la señal. La máxima desviación del eje de visión recomendada es un ángulo de 15 grados. A un ángulo mayor es necesario el incremento del tamaño de los signos.



Fuente: Elaboración propia a partir del Manual de Accesibilidad para Museos, 2019.



Resultados e Impacto



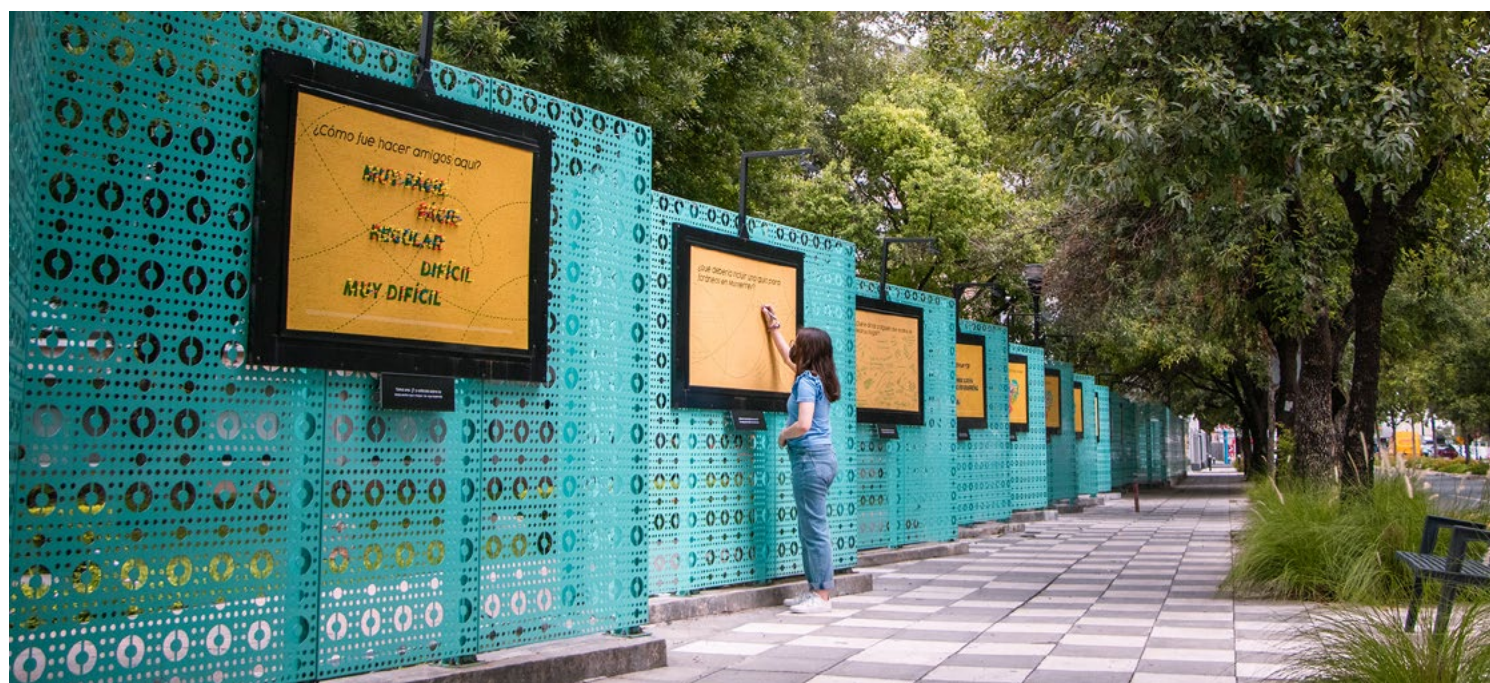
Indicadores

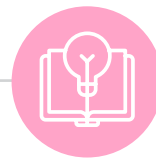
Medir el impacto de una Galería Abierta implica evaluar tanto aspectos cuantitativos como cualitativos de su influencia en la comunidad. Estos son algunos de los métodos que se pueden emplear para medir los indicadores de éxito de una Galería Abierta:

- **Número de visitantes.** Registrar el número de personas que visitan la galería mediante: contadores físicos en puntos de entradas y salidas, la colocación de un registro de asistencia, realizar encuestas breves de satisfacción, entre otros.
- **Participación en activaciones.** Llevar un registro de las personas que participan en las actividades y eventos organizados en la galería. Esto puede hacerse a través de la realización de encuestas de satisfacción post-evento, así como con el monitoreo del alcance en las plataformas de redes sociales, entre otros.
- **Alcance y la interacción en medios y redes sociales.** Utilizar herramientas analíticas para monitorear el alcance, la participación y la interacción en las distintas plataformas de redes sociales como Facebook, Instagram, Twitter, Youtube, etc.
- **Impacto económico local.** Realizar estudios económicos para medir el impacto directo e indirecto de la galería en la economía local.
- **Impacto en la identidad cultural.** Algunas formas para medir el impacto de una galería en la identidad cultural son: realizar encuestas sobre la percepción de la comunidad, así como evaluar el número y la calidad de las colaboraciones entre la galería y organizaciones culturales locales, entre otras.

La galería abierta de distritotec, durante su estancia en la Av. García Roel, ha registrado una asistencia de 708 personas promedio diario, es decir, más de 250 mil beneficiados anuales. Dicho impacto se ha logrado mediante tres principales esfuerzos: personas que transitan y visitan la exposición, la organización de 3 activaciones en promedio por cada exposición (contando con al menos 30 asistentes por activación), y mediante recorridos guiados dentro de la Semana Tec con la presencia de estudiantes Tec y del público en general.

Además, la participación en las láminas interactivas registra un promedio de 100 interacciones por lámina.





Lecciones Aprendidas

Documentar las lecciones aprendidas es un recurso invaluable para mejorar el desempeño futuro de la Galería Abierta. Algunas de las lecciones aprendidas registradas durante todas las fases del desarrollo de la Galería Abierta de distritotec, son:

- La planificación oportuna del contenido. Es importante planear con tiempo de dónde vendrá el contenido a exhibir en la Galería Abierta. Por ejemplo, si se va a exhibir contenido elaborado por estudiantes o si se va a colaborar con artistas externos, ya que esta definición tiene distintas implicaciones en tiempo y costo. Contar con un plan anual es lo ideal y que siga alguna línea curatorial que enlace a una exposición con la siguiente.
- Diseño y materiales para las exposiciones. No es recomendable que el marco tenga tapa (ie. la tapa de vidrio de la Galería Abierta del Laboratorio Arte AC) ya que es imposible evitar las filtraciones de agua de lluvia y su operación termina siendo compleja; las imágenes se quedan pegadas al vidrio y se deforman, haciendo difícil el cambio de láminas.





Testimonios

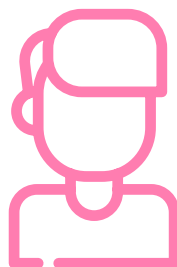
¿Cuál fue tu experiencia visitando la Galería Abierta de distritotec?

Es muy enriquecedor poder ver proyectos de arte en las áreas que tantas personas recorren diariamente. Desde que vivo un poco más lejos de distritotec, aprecio todavía más todo lo que se hace en la zona para que sea un entorno urbano tan vivo, tan lleno de cosas chidas que suceden en la calle. Poder ver exposiciones en un contexto así es una experiencia que no existe en ninguna otra parte de Monterrey, y más aún porque los proyectos que se exponen aquí luego incluyen eventos donde puedes conocer a las personas detrás de ellos. Me encanta visitar la zona porque se siente como la ciudad que quisiera que todo Monterrey fuera.



¿Regresarías a ver otras exposiciones? ¿Por qué?

Sí, es un espacio donde vale la pena enterarse de qué está pasando y qué proyecto tienen activo. Me gusta que abordan temas diversos con los que me he identificado de una u otra manera, y espero que aporten a la vida de los demás tanto como han aportado a la mía.





Anexo Técnico

Operación y Mantenimiento

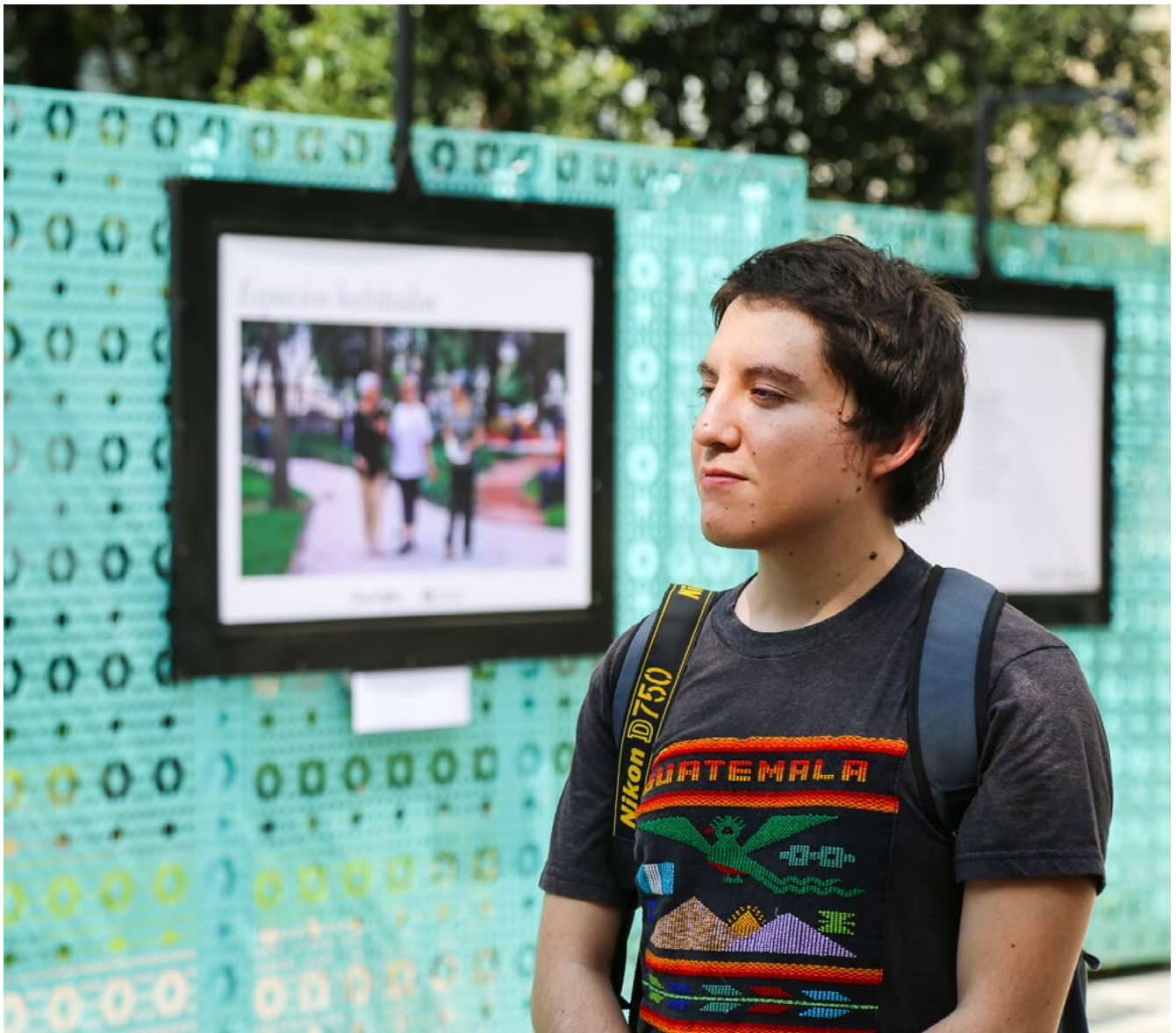
Asegurar las indicaciones de operación y mantenimiento permitirá que la Galería Abierta sea sostenible en el tiempo. En el caso de la Galería Abierta de distritotec se debieron seguir las siguientes recomendaciones:

1. Llevar un registro de las exposiciones mediante un levantamiento fotográfico semanal en el que se documente su evolución, sobre todo en el caso de las exposiciones con láminas interactivas.
2. Alineación de las salidas diversas de comunicación para cada una de las exposiciones.
3. Realizar recorridos semanales para asegurar el correcto funcionamiento de luminarias e instalaciones, así como abastecimiento de materiales en el caso de las láminas interactivas/participativas.
4. Hacer una revisión anual de la infraestructura, revisando que no se haya botado la pintura de los marcos y que las condiciones de la banqueta sean adecuadas para el fácil tránsito y acceso de personas.
5. Coordinación con el equipo operativo del espacio (en este caso Planta Física de Campus Monterrey) para cualquier montaje y/o desmontaje de exposiciones.



Tiempos

Tomando de referencia el histórico de la Galería Abierta de distritotec; el tiempo promedio de diseño, fabricación y montaje es de **10 semanas** y la permanencia (contemplando la ejecución de 3 activaciones) es de **17 semanas**.



Referencias

Zuñiga, L. (2019). Manual de accesibilidad para museos. 1a ed.--Lima : Museo de Arte de Lima

Manual de Galería Abierta

Para más dudas e información:
distritotec@itesm.mx

Contenido
Angélica Mata
Líder de Inteligencia distritotec

Contacto
Melissa Toussaint
Coordinadora de Arte Público y Placemaking distritotec
melissa.toussaint@tec.mx

Marzo 2024

